

# ALUFORCE

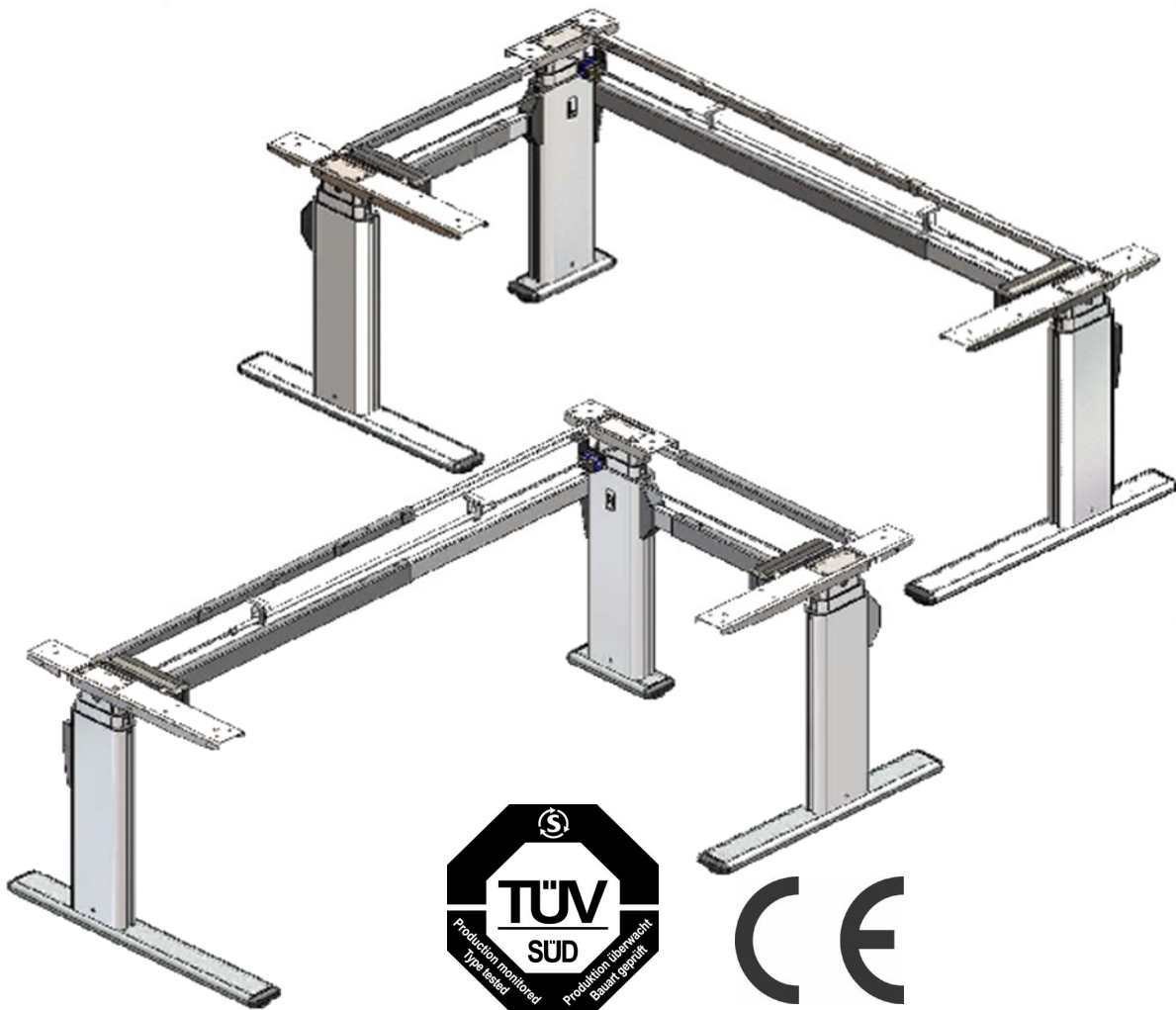
English

Deutsch

Nederlands

## PRO 251 M 90°

elektronisch höhenverstellbares Schreibtischgestell



### Betriebs- und Montageanleitung

P4vL11R-OEN-DE-NL

Lesen Sie die Betriebsanleitung gründlich durch und bewahren sie zur künftigen Verwendung auf.

# Inhaltsverzeichnis

<b>1</b>	<b>ALLGEMEINES</b>	<b>3</b>
1.1	Stellenwert der Montage- und Bedienungsanleitung	3
1.2	sachgemäße Verwendung	3
1.3	Sachwidrige Verwendung	3
1.4	Einzuhaltende Gesetze, Richtlinien, Normen	3
1.5	FCC Information für digitale Geräte der Klasse B (Netzgeräte)	3
1.6	Lieferumfang	4-5
<b>2</b>	<b>SICHERHEITSHINWEISE</b>	<b>6</b>
2.1	Symbol- und Hinweiserklärungen	6
2.2	Verwendete Symbole am Tischgestell	6
2.3	Organisatorische Maßnahmen	6
2.4	empfohlene Sicherheitsmaßnahmen	6
2.5	Ausbildung der Monteure	6
2.6	Transport und Montage	6
2.7	Sicherheits- und Schutzvorrichtungen	6
2.8	Gefahren durch elektrische Energie	7
2.9	Benutzung des Tischgestells	7
2.10	Besondere Gefahrenstellen	7
2.11	Hinweise für den Notfall	8
2.12	Wartung und Instandhaltung	8
2.13	Reinigung	8
2.14	Geräuschpegel des Tischgestells	8
2.15	Restrisiken	8
<b>3</b>	<b>MONTAGE</b>	<b>9</b>
3.1	Kontrolle des Lieferumfanges	9
3.2	Verpackungen	9
3.3	Zu verwendendes Anzugsdrehmoment von Schrauben	9
3.4	Montage des Tischgestells	9
3.4.1	Vormontage der Traversen & Breiteneinstellung	9
3.4.2	Montage der Kufen	10
3.4.3	Montage der unteren Traversen	11-13
3.4.4	Montage der oberen Traversen	14/15
3.4.5	Montage Plattenträger	16
3.4.6	Montage Antriebswelle	17-20
3.4.7	Montage Antriebseinheiten	21
3.4.8	Einstellung der Gestellbreite	22
3.4.9	Verkabelung des Motors	23
3.4.10	Funktionstest ohne Tischplatte	24
3.4.11	Montage Tischplatte	24
3.4.12	Montage der Abdeckung Antriebswelle	24
3.4.13	Typenschild	24
<b>4</b>	<b>TECHNISCHE DATEN</b>	<b>25/26</b>
<b>5</b>	<b>SICHERHEITSBESTIMMUNG</b>	<b>27</b>
5.1	Sicherheitshinweis	27
<b>6</b>	<b>FEHLERSUCHE</b>	<b>27</b>
<b>7</b>	<b>KUNDENDIENST</b>	<b>28</b>
<b>8</b>	<b>HERSTELLER</b>	<b>28</b>
<b>9</b>	<b>ENTSORGUNG</b>	<b>28</b>
9.1	Tischgestell außer Betrieb nehmen	28
9.2	Tischgestell abbauen und ggf. zerlegen	28
9.3	Entsorgung	28

## 1 Allgemeines

### 1.1 Stellenwert der Montage- und Bedienungsanleitung

Grundvoraussetzung für den sicherheitsgerechten Umgang und den störungsfreien Betrieb dieses Tischgestells ist die Kenntnis der grundlegenden Sicherheitshinweise und der Sicherheitsvorschriften. Diese Montage- und Bedienungsanleitung enthält die wichtigsten Hinweise, um das Tischgestell sicherheitsgerecht zu montieren und zu bedienen. Diese Montage- und Bedienungsanleitung, insbesondere die Sicherheitshinweise, sind von allen Personen zu beachten, die das Gestell aufbauen und an dem fertigen Tisch arbeiten. Darüber hinaus sind die für den Einsatzort geltenden Regeln und Vorschriften zur Unfallverhütung zu beachten.

### 1.2 sachgemäße Verwendung

Das vorliegende Gestell dient ausschließlich der Verwendung als elektromotorisch höhenverstellbarer Sitz-/Steharbeitsplatz in geschlossenen Räumen. Das Gestell ist somit auch nur für diesen Verwendungszweck bestimmt. Eine andere oder darüber hinausgehende Benutzung gilt als nicht bestimmungsgemäß.

Das Tischgestell darf in privater Umgebung nur mit Schlüsselschalter (optional) betrieben werden. Beachten Sie hierzu unbedingt das Kapitel 2 „Sicherheitshinweise“. Kinder können die Gefahren des Tischgestells nicht einschätzen, wenn sie sich unbeaufsichtigt am Tisch aufhalten. Für hieraus entstehende Schäden haftet der Hersteller nicht.

Zur bestimmungsgemäßen Verwendung gehört auch

- das Beachten aller Hinweise aus der Montage- und Bedienungsanleitung und
- das Verbot von jeglichen An- und Umbauten am Tisch

### 1.3 Sachwidrige Verwendung

- **Verwenden Sie das Tischgestell niemals zum Heben von Personen oder Lasten!!!**
- Belasten Sie das Tischgestell nur bis zur maximalen Last (siehe Kapitel 4 „Technische Daten“).
- Verwenden Sie das Tischgestell ohne Schlüsselschalter nicht in privater Umgebung, sondern nur in gewerblichen Räumen.

### 1.4 Einzuhaltende Gesetze, Richtlinien, Normen

- Maschinenrichtlinie 98/37/EU
- Niederspannungsrichtlinie 73/23/EU
- Richtlinie über elektromagnetische Verträglichkeit 89/336/EU
- EN 12100 Teil 1 und 2
- EN 294, etc.

### 1.5 FCC-Informationen für digitale Geräte der Klasse B (Netzgeräte)






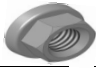


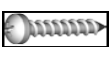


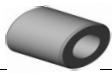
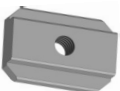
Dieses Gerät wurde getestet und entspricht den Grenzwerten für ein digitales Gerät der Klasse B gemäß Teil 15 der FCC-Regeln. Diese Grenzwerte sollen einen angemessenen Schutz gegen Frequenzstörungen bei einer Installation im Wohnbereich aufweisen. Dieses Gerät kann Störungen (Radiofrequenzen) verursachen. Wenn das Gerät nicht gemäß der Anweisungen installiert wurde, kann es auch zu erheblichen Störungen des Funkverkehrs führen. Es gibt jedoch keine Garantie dafür, dass keinerlei Störungen auftreten könnten aufgrund der unterschiedlichen Installationen. Wenn dieses Gerät zu Störungen beim Radio- oder Fernsehempfang führen sollten, schalten Sie das Gerät ab und leisten Sie den nachstehenden Maßnahmen folge:

- Erneute Ausrichtung oder Verlegung der Empfangsantenne.
- Vergrößern Sie den Abstand zwischen dem Gerät und dem Empfänger.
- Verbinden Sie das Gerät mit einer Steckdose eines anderen Stromkreises, an dem der Empfänger angeschlossen ist.
- Fragen Sie den Händler oder einen erfahrenen Radio / Fernsehtechniker um Hilfe.

**ACHTUNG Jegliche Veränderungen oder Modifikationen, die nicht ausdrücklich durch den Hersteller bestätigt wurden führen zum Erlöschen der Garantie und der Betrieb der Anlage darf nicht mehr benutzt werden.**

## 1.6 Lieferumfang

Pos	Bezeichnung	#
01	Bein	3
02	Kufe	2
03	Kufe, kurz	1
04	Plattenträger	2
05	Centre Plattenträger	1
06	Antriebswelle	3
07	Antriebswelle extension	1
08	Werkzeuge	1
09	90° Getriebe	1
10	Kufe adjuster	6
11	Abdeckkappe	3
12	Beschläge	1
13	Untere Traverse, Hauptschenkel	1
14	untere Traverse, Nebenschenkel	1
15	Oberer Traverse, Hauptschenkel	1
16	oberer Traverse, Nebenschenkel	1
17	Abdeckung, untere Traverse	4
18	Abdeckung, obere Traverse	3
19	Master Motor	1
20	Slave Motor	1
21	Netzteil	1
22	Netzteilkabel	1
23	Motorverbindungskabel	1
24	Kabel, Bedienteil	1
25	Bedienteil	1
26	Abdeckung, Antriebswelle	3
27	Wellenhalterung	2

12. Beschläge			
Pos	Bild	#	Beschreibung
12.1		12	M5x25
12.2		12	M6x25
12.3		12	M6x6
12.4		2	M6x16
12.5		10	M6x20
12.6		16	M6
12.7		12	Ø5
12.8		14	Ø6
12.9		20	M4.5x16
12.10		4	M4.5x20
12.11		2	M6x80
12.12		2	Abstandhalter
12.13		4	Nutstein

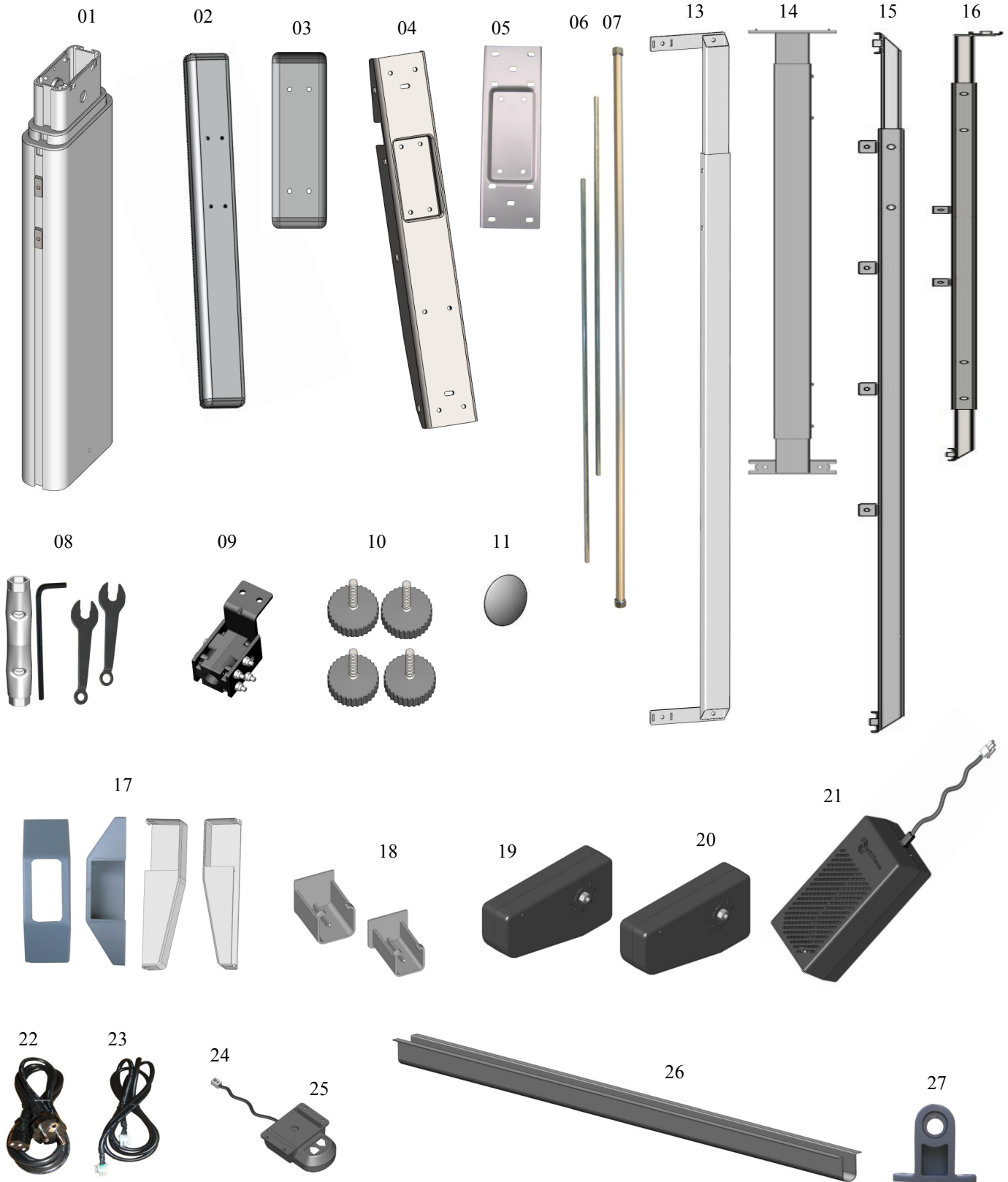


Telefon : 09187 / 41675  
Fax : 09187 / 42260

e-mail : [info@sitzsteh Tisch.com](mailto:info@sitzsteh Tisch.com)

[www.sitzsteh Tisch.com](http://www.sitzsteh Tisch.com)

# Abbildungen des Lieferumfangs



## 2 Sicherheitshinweise

### 2.1 Symbol- und Hinweiserklärungen

In der Montage- und Bedienungsanleitung werden folgende Benennungen und Zeichen für Gefährdungen verwendet:



Dieses Symbol bedeutet eine unmittelbare drohende Gefahr für das Leben und die Gesundheit von Personen. Das Nichtbeachten dieser Hinweise kann schwere gesundheitsschädliche Auswirkungen bis hin zu lebensgefährlichen Verletzungen und Tod zur Folge haben.



Dieses Symbol deutet auf einen wichtigen Hinweis hin. Das Nichtbeachten kann zu Schäden am Gestell führen.

### 2.2 Verwendete Symbole am Tischgestell



Legen Sie keine Gegenstände oder Körperteile unter das Tischgestell bzw. zwischen die Traversen. Eine Nichtbeachtung kann zu schweren Verletzungen oder Tod führen.



Belasten Sie das Tischgestell nur mit der maximal vorgesehenen Last. Eine Überbelastung kann zum Bruch und zu schweren Verletzungen führen.

### 2.3 Organisatorische Maßnahmen

Montieren Sie das Tischgestell am besten mit zwei Personen. Speziell das Umdrehen des Gestells mit montierter Tischplatte muss mit zwei Personen erfolgen.

### 2.4 empfohlene Sicherheitsmaßnahmen

- Bewahren Sie die Montage- und Bedienungsanleitung ständig am Einsatzort des Tischgestells auf.
- Halten Sie alle Sicherheits- und Gefahrenhinweise an dem Tisch (siehe Kapitel 2.2 „Verwendete Symbole am Tischgestell“ auf dieser Seite) in lesbarem Zustand und erneuern Sie diese gegebenenfalls.

### 2.5 Ausbildung der Monteure

- Nur Personen über 16 Jahre dürfen das Tischgestell aufbauen und an ihm arbeiten.
- Die Monteure müssen die Montage- und Bedienungsanleitung gelesen und verstanden haben.

### 2.6 Transport und Montage

- Bewegen Sie das Tischgestell nur im spannungslosen Zustand (Netzstecker herausziehen).
- Bewegen Sie das Tischgestell nur mit zwei Personen und in niedrigster Tischhöhe.
- Kippen oder ziehen Sie das Tischgestell nicht über den Fußboden.
- Montieren Sie das Tischgestell nur mit dem beigegefügteten Werkzeug. Nur so ist sichergestellt, dass die Schrauben einwandfrei angezogen werden.

### 2.7 Sicherheits- und Schutzvorrichtungen

- Ersetzen Sie die Antriebe bei Ausfall der Schutzschalter in den Antrieben. Defekte Schalter schalten den Antrieb in oberster bzw. unterster Position nicht ab. Das Tischgestell wird dann bis zum mechanischen Anschlag gefahren und kann ggf. nicht mehr gehoben bzw. gesenkt werden.
- Für die Verwendung in privater Umgebung: Schließen Sie die Antriebs-Einheit nach jedem Verstellvorgang mit Hilfe des Schlüsselschalters (optional) ab. Das Verstellen darf nicht mehr möglich sein - damit vermeiden Sie den Gebrauch des Tischgestells durch Kinder. Bewahren Sie den Schlüssel an einem sicheren, für Kinder unzugänglichen Ort auf.

## **2.8 Gefahren durch elektrische Energie**

- Verbinden Sie das Tischgestell erst nach vollständiger Montage mit der Spannungsversorgung.
- Überprüfen Sie die elektrische Ausrüstung des Tischgestells regelmäßig gemäß den Vorgaben der nationalen Vorschriften (in Deutschland Unfallverhütungsvorschriften).
- Verwenden Sie keine Kabel mit beschädigter Isolation. Es besteht die Gefahr des elektrischen Schlages. Lassen Sie beschädigte Kabel sofort durch einen Fachbetrieb gegen unversehrte austauschen.
- Verlegen Sie die Zuleitungskabel nicht in der Nähe von Wärmequellen. Das Kabel kann durch die Wärmeeinwirkung beschädigt werden. Es besteht die Gefahr eines Brandes oder eines elektrischen Schlages.
- Trennen Sie das Tischgestell bei längerem Stillstand bzw. Nichtbenutzung von der Spannungsversorgung.

## **2.9 Benutzung des Tischgestells**

- Betreiben Sie das Tischgestell ohne Schlüsselschalter nur in gewerblicher Umgebung.
- Benutzen Sie das Tischgestell ohne bzw. mit defektem Schlüsselschalter nicht in privater Umgebung.
- Lassen Sie Kinder nicht unbeaufsichtigt an das Tischgestell. Kinder können die Gefahren des Tischgestells nicht einschätzen. Es besteht die Gefahr von schweren Verletzungen oder Tod. Schließen Sie die Antriebs-Einheit nach jedem Verstellvorgang mit Hilfe des Schlüsselschalters (optional) ab. Das Verstellen darf danach nicht mehr möglich sein - damit vermeiden Sie den Gebrauch durch Kinder. Bewahren Sie den Schlüssel an einem sicheren, für Kinder unzugänglichen Ort auf.
- Benutzen Sie das Tischgestell nur in der dafür vorgesehenen Umgebung (siehe Kapitel 5 „Produktdetails“).
- Benutzen Sie das Tischgestell nicht auf einem unebenen Untergrund. Es besteht die Gefahr des Umkippens.
- Beachten Sie die Einschaltdauer des Tischgestells von 10 %. Halten Sie nach jeder Höhenverstellung (max. 1 Minute) eine Pause von mindestens 9 Minuten ein.
- Belasten Sie das Tischgestell nicht über das zulässige Gewicht
- (siehe Kapitel 5 „Produktdetails“).

## **2.10 Besondere Gefahrenstellen**

- Achten Sie bei der Verstellung des Tischgestells darauf, dass sich keine Personen in der Nähe des Tischgestells aufhalten. Es besteht Verletzungsgefahr.
- Achten Sie bei der Aufstellung des Tischgestells auf vollständige Kollisionsfreiheit (z. B. Dachschräge, bauliche Gegebenheiten, Rollcontainer, Papierkorb, usw.) in allen möglichen Verstellpositionen.
- Achten Sie auch auf Kollisionsfreiheit, wenn sich Gegenstände z. B. EDV-Geräte auf dem Tisch befinden.
- Halten Sie einen seitlichen Sicherheitsabstand vom mindestens 25 mm zu jedem anderen Möbelstück ein.

### **2.11 Hinweise für den Notfall**

- Verlassen Sie sofort die Umgebung des Tisches, wenn er sich unbeabsichtigt in Bewegung setzt. Nehmen Sie das Tischgestell nicht in Betrieb. Lassen Sie das Tischgestell durch einen Fachbetrieb reparieren. Nehmen Sie das Tischgestell erst wieder nach erfolgter Reparatur in Betrieb.
- Nehmen Sie das Tischgestell sofort außer Betrieb, wenn ungewöhnliche Vorkommnisse (Geräusche, Qualm, Rauch, usw.) am Tischgestell entstehen sollten. Lassen Sie das Tischgestell durch einen Fachbetrieb reparieren. Nehmen Sie das Tischgestell erst wieder nach erfolgter Reparatur in Betrieb.
- Nehmen Sie das Tischgestell sofort außer Betrieb, wenn die Sicherheitseinrichtungen (z. B. Auf-/Ab-Schalter) nicht ordnungsgemäß funktionieren.

### **2.12 Wartung und Instandhaltung**

- Bitte achten Sie darauf, das sich das Produkt immer in einem einwandfreien Zustand befindet. Gegebenenfalls lassen Sie es in regelmäßigen Abständen von Fachpersonal prüfen
- Führen Sie keine Reparaturen am Tisch oder den Komponenten selbst durch.
- Nehmen Sie keine baulichen Veränderungen am Tisch vor.
- Halten Sie die maximale Einschaltdauer des Tischgestells ein (siehe Kapitel 2.9 Benutzung des Tischgestells auf Seite 6).
- Tauschen Sie defekte Komponenten des Tischgestells nur gegen neue Originalteile des Herstellers aus. Verwenden Sie bitte ausschließlich Original-Ersatzteile des Herstellers. Beachten Sie dabei diese Montageanleitung.

### **2.13 Reinigung**

- Stauben Sie das Tischgestell mit einem trockenen Lappen einmal pro Woche ab.
- Reinigen Sie das Tischgestell mit einem feuchten Tuch und mildem Reinigungsmittel alle 2 Wochen

### **2.14 Geräuschpegel des Tischgestells**

- Der von diesem Tischgestell ausgehende Geräuschpegel beträgt  $< 50 \text{ dB(A)}$

### **2.15 Restrisiken**

Das Tischgestell ist nach dem Stand der Technik und den anerkannten sicherheitstechnischen Regeln gebaut. Dennoch können bei Verwendung Gefahren für Leib und Leben des Benutzers oder Dritte bzw. Beeinträchtigungen am Tischgestell oder an anderen Sachwerten entstehen. Das Tischgestell ist nur zu benutzen

- für die bestimmungsgemäße Verwendung
- in sicherheitstechnisch einwandfreiem Zustand



## 3 Montage



**Beachten Sie vor jeder Montage die Sicherheitshinweise Kapitel 2**

### 3.1 Überprüfen Sie die gelieferten Gegenstände

- Öffnen Sie vorsichtig den Karton
- Verwenden Sie keine langen Messer, denn sie können die Komponenten beschädigen.
- Überprüfen Sie den Inhalt, anhand der Liste in Abschnitt 1.6, auf Vollständigkeit
- Überprüfen Sie den Inhalt auf sichtbare Transportschäden, unter besonderer Berücksichtigung der elektrischen Kabel. Im Falle einer Beschädigung oder falscher Komponenten wenden Sie sich bitte an den Kundendienst( siehe Abschnitt 7)
- Versuchen Sie nicht das Gestell zu montieren wenn Schäden oder irgendwelche falschen Komponenten zu finden sind.

### 3.2 Verpackungen

- Entsorgen Sie die Verpackungen in den Hausmüll/Pappe.
- Beachten Sie die gesetzliche Entsorgungsbestimmungen.

### 3.3 Hinweis: Anziehen/ Festziehen der Verschraubung

- Nutzen Sie zum anziehen und festziehen der mitgelieferten Schrauben ausschließlich das mitgelieferte Werkzeug.

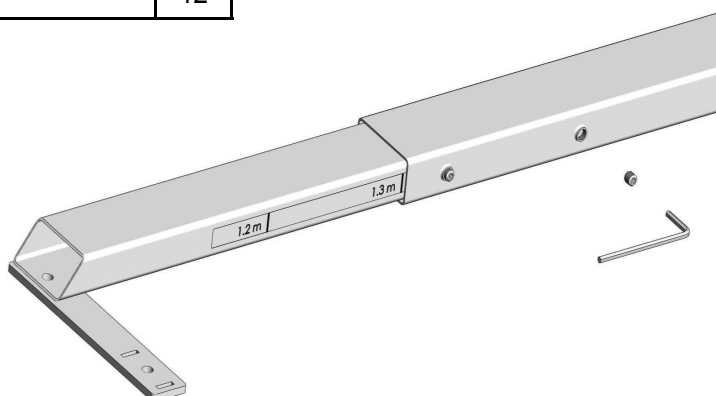
### 3.4 Montage des Arbeitsplatzes

#### 3.4.1 Vormontage der Traverse

Montieren Sie folgende Komponenten:

Pos	Bezeichnung	#
13	Untere Traverse, Hauptschenkel	1
14	untere Traverse, Nebenschenkel	1
15	Obere Traverse, Hauptschenkel	1
16	obere Traverse, Nebenschenkel	1
08	Schraubenschlüssel	1
12.3	Gewindestift M6x6	12

Gestellbreite	maximale Tischplattenbreite
1,1 m	120 cm
1,3 m	140 cm
1,5 m	160 cm
1,7 m	180 cm

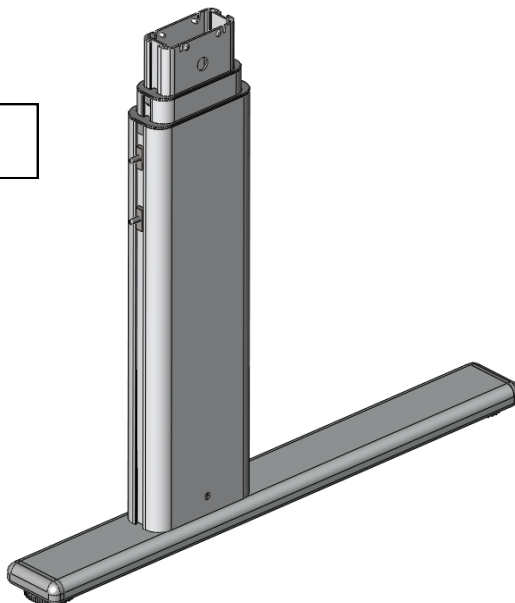
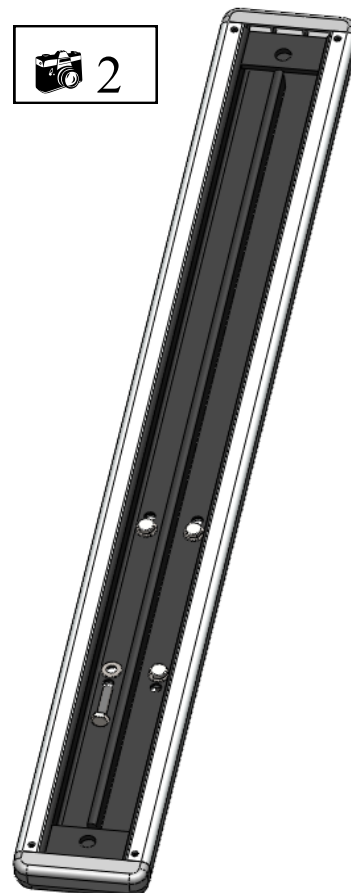
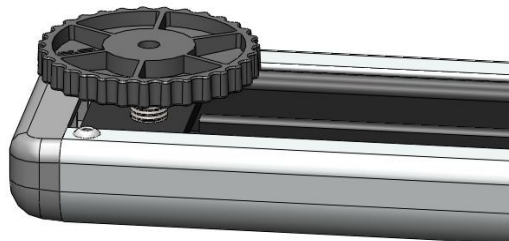


- Fixieren Sie beide Gewindestifte in die Gewindebohrungen.
- ☞ Ziehen Sie die Gewindestifte noch nicht fest.
- Ziehen Sie die Gewindestifte erst nach der Montage der Komponenten in Vorgang 3.4.8 zusammen mit der Justierung der Gestellbreite auf Seite 17 an.

### 3.4.2 Montage der Kufen

Montieren sie folgende Komponenten:

Pos	Bezeichnung	#
02	Kufe	2
03	Kufe, kurz	1
10	Niveaugleiter	6
12.2	Gewindestift M6x25	12
12.8	Unterlegscheibe M6	12
08	Schlüssel M10	1



#### Abbildung 1

- Platzieren und schrauben Sie je zwei Gleiter in eine Kufe

#### Abbildung 2 & 3

- Drehen Sie jetzt die Beine mit der Traverse um (mit 2 Personen). Die Traverse ist jetzt dicht über dem Fußboden.



Sichern Sie die Beine gegen Umfallen.

- Positionieren Sie die Kufen wie auf Bild 7 in Relation zu der Traverse
- Verbinden Sie die beiden Kufen, mittels vier Schrauben und Unterlegscheiben, mit jeweils einem Bein
- Nun ziehen Sie die 8 Schrauben mittels den M10 Steckschlüssel fest

### 3.4.3 Montage der unteren Traversen

Montieren sie folgende Komponenten:

**Sie können den Nebenschenkel entweder links- oder rechtsseitig montieren. Beachten Sie die Anweisungen folgenden Seiten für den jeweiligen Aufbau!**

Pos	Bezeichnung	#
01	Bein	3
13	Straight Bottom Crossbar	1
14	untere Traverse, Nebenschenkel	1
17	Abdeckung, untere Traverse	4
08	Schlüssel M10	1
08	Schraubenschlüssel	1
12.6	Mutter M6	8
12.4	Set screw M6x16	2
12.5	Gewindestift M6x20	6



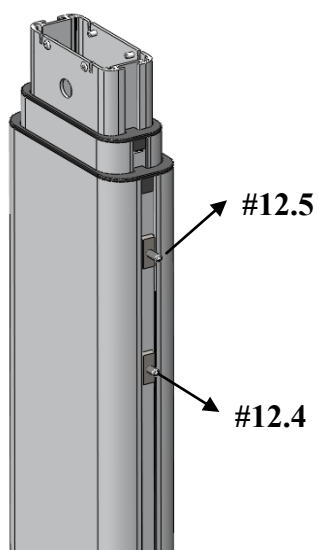
Telefon : 09187 / 41675  
Fax : 09187 / 42260

e-mail : [info@sitzstehtisch.com](mailto:info@sitzstehtisch.com)

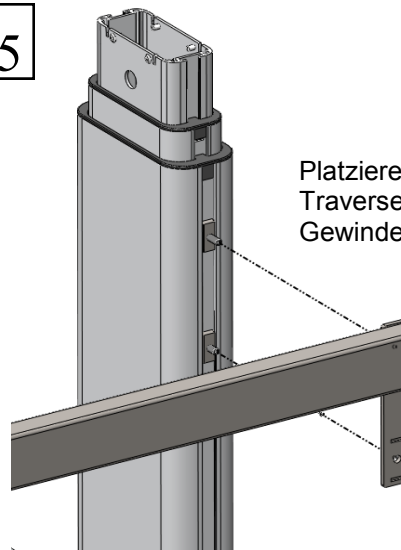
[www.sitzstehtisch.com](http://www.sitzstehtisch.com)



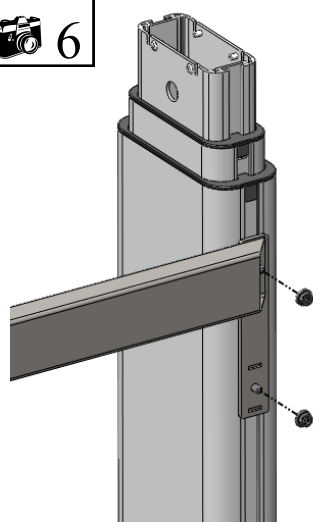
Schrauben Sie die Gewindestifte in die Nutsteine



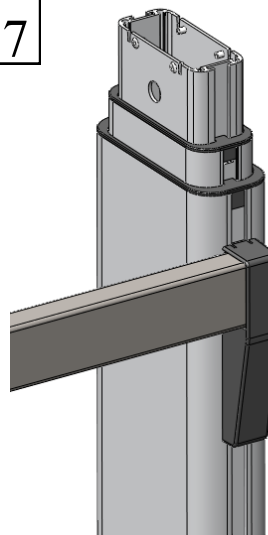
Platzieren sie die Traverse über die Gewindestifte



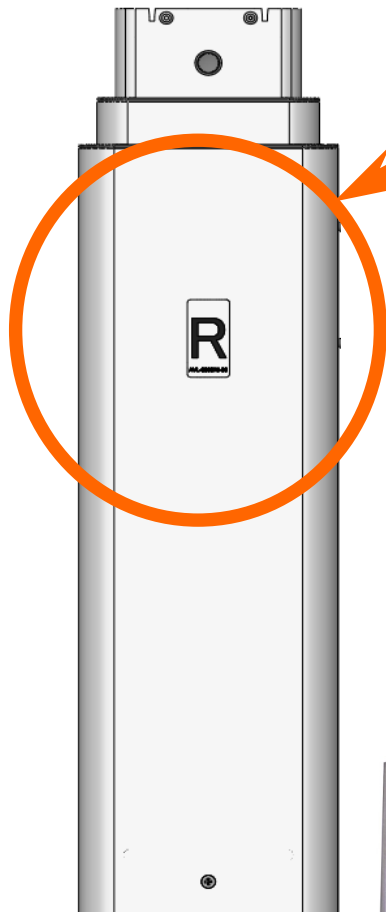
Setzen sie die Muttern auf die Gewindestifte und schrauben sie diese fest an



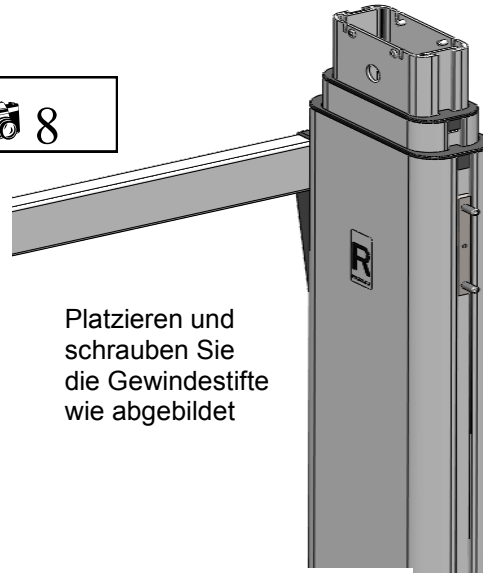
Platzieren Sie die Abdeckkappe wie abgebildet auf die Traverse



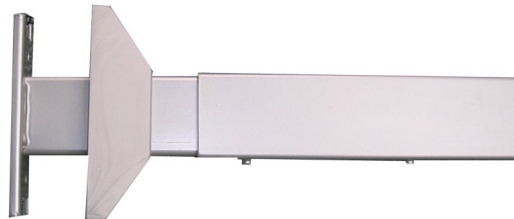
## RECHTSSEITIGER AUFBAU DES NEBENSCHENKELS



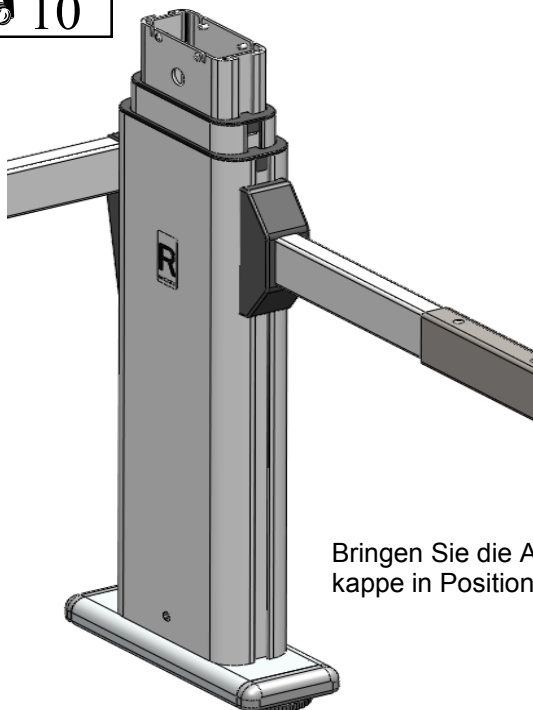
Beim rechtsseitigen Aufbau muss der Aufkleber R nach links zeigen.



Platzieren und schrauben Sie die Gewindestifte wie abgebildet

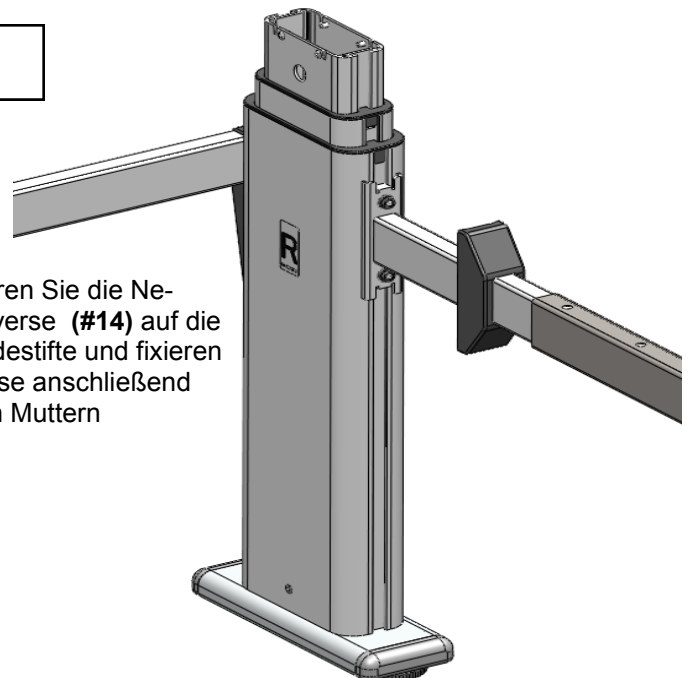


Schieben Sie vor Montage der Nebentraverse die Kappe diese Position



Bringen Sie die Abdeckkappe in Position

Platzieren Sie die Nebentraverse (#14) auf die Gewindestifte und fixieren Sie diese anschließend mit den Muttern



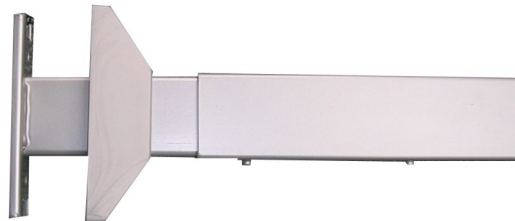
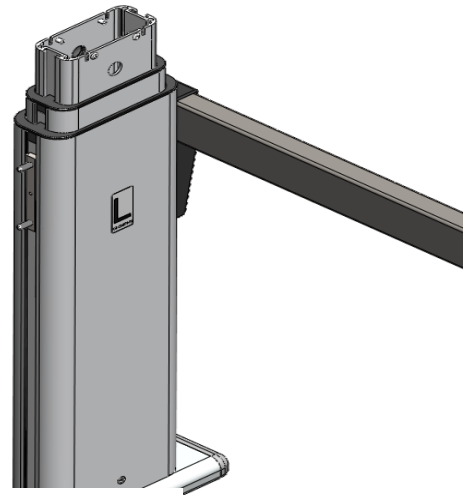
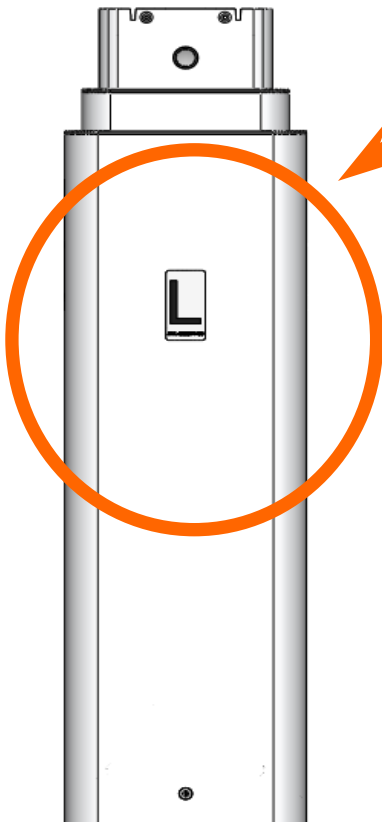
 **Ergoshop**

Telefon : 09187 / 41675  
Fax : 09187 / 42260

e-mail : [info@sitzstetisch.com](mailto:info@sitzstetisch.com)

## LINKSSEITIGER AUFBAU DES NEBENSCHENKELS

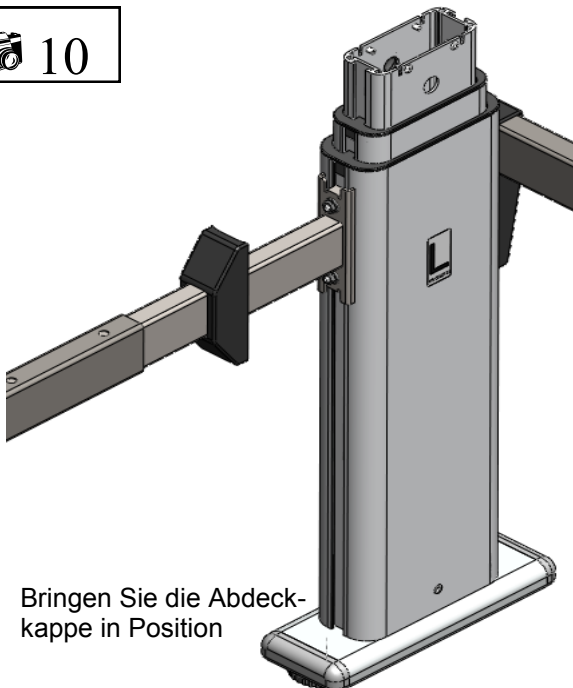
Beim linksseitigen Aufbau muss der Aufkleber L nach rechts zeigen.



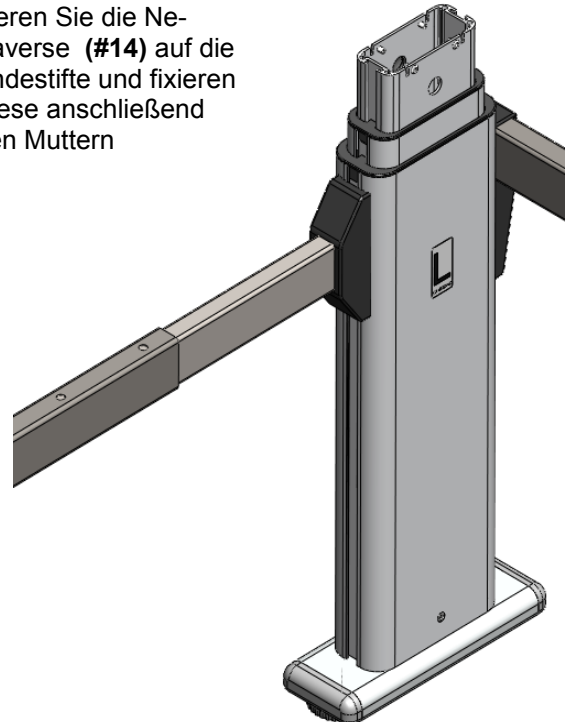
Schieben Sie vor Montage der Nebentraverse die Kappe diese Position



Platzieren Sie die Nebentraverse (#14) auf die Gewindestifte und fixieren Sie diese anschließend mit den Muttern



Bringen Sie die Abdeckkappe in Position



### 3.4.4 Montage der oberen Traversen

Montieren sie folgende Komponenten:

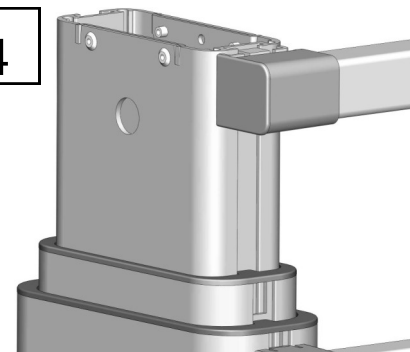
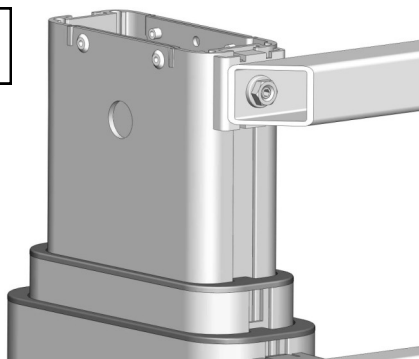
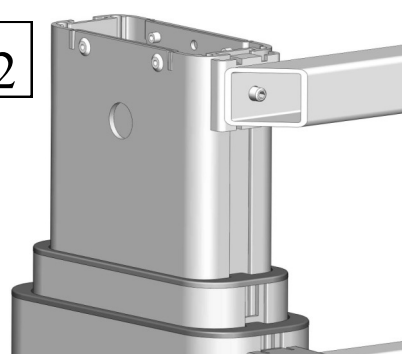
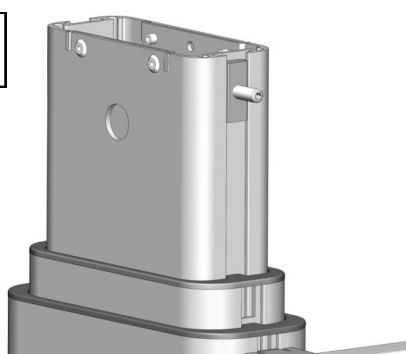
Pos	Bezeichnung	#
	teilweise montiertes Gestell	
15	Straight Top Crossbar	1
16	obere Traverse, Nebenschenkel	1
18	Abdeckung, obere Traverse	3
08	Pipe Key	1
08	Schraubschlüssel	1
12.6	Mutter M6	4
12.13	Nutstein	4
12.5	Gewindestift M6x20	4



Telefon : 09187 / 41675  
Fax : 09187 / 42260

e-mail : [info@sitzstehtisch.com](mailto:info@sitzstehtisch.com)

[www.sitzstehtisch.com](http://www.sitzstehtisch.com)



#### Abbildung 11

- Platzieren Sie die losen Nutsteine, wie abgebildet in das Bein. Setzen Sie den Gewindestift in Position.



Stellen Sie sicher, dass Traversenklammern bündig mit der Oberkanten der Beine sind.

#### Abbildung 12

- Platzieren sie die obere Traverse auf die Gewindestifte.

#### Abbildung 13

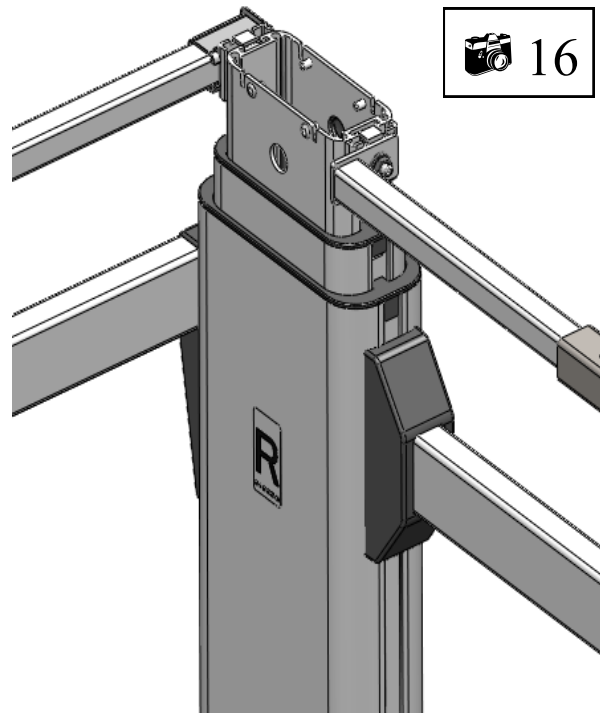
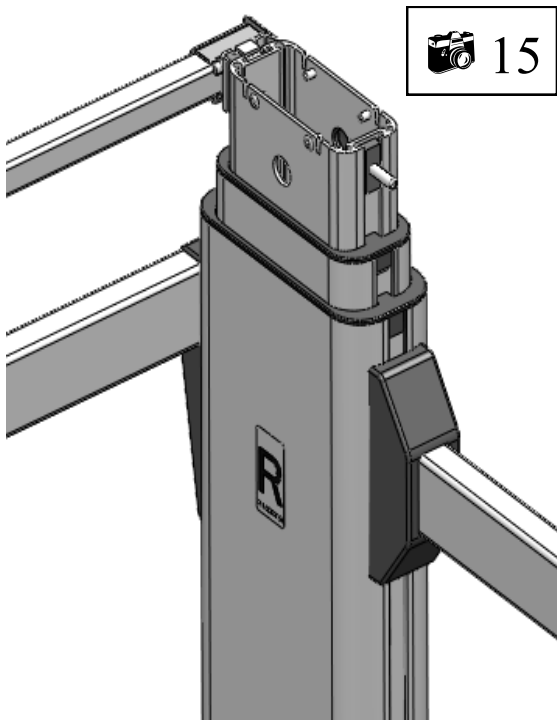
- Schrauben Sie die Flanschmuttern auf die Gewindestifte.
- Ziehen Sie die Flanschmuttern mit dem 10er Montageschlüssel an.

#### Abbildung 14

- Platzieren Sie die Kappen, wie abgebildet.



Beachten Sie, dass die Abdeckkappen unterschiedlich groß sind. Verwenden Sie die Abdeckkappen nur für die entsprechende Seite. Üben Sie keinen zu starken Druck auf die Kappen aus, diese können sonst brechen.

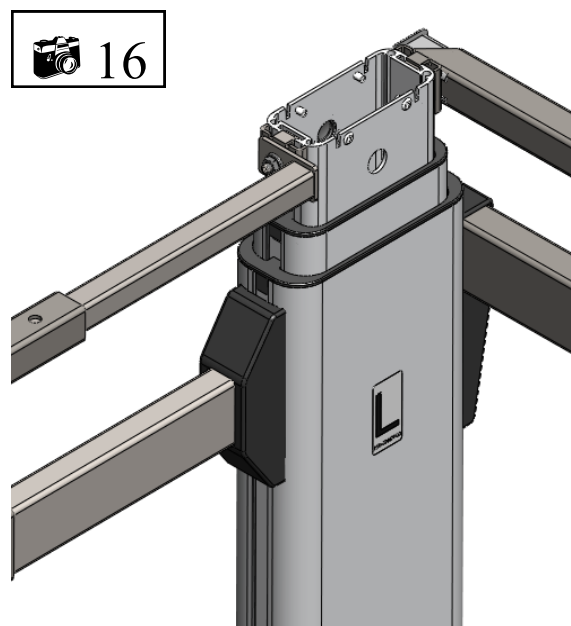
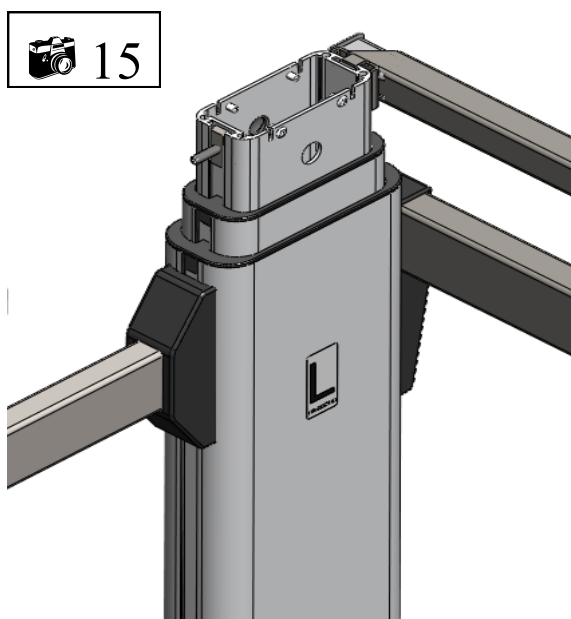


#### Abbildung 15

- Schieben Sie ein Nutstein in das mittlere Bein und fixieren Sie dieses mit einem Gewindestift.
- ☞ Beachten Sie das die obere Traverse bündig mit der Oberkante der Beine sind!

#### Abbildung 16

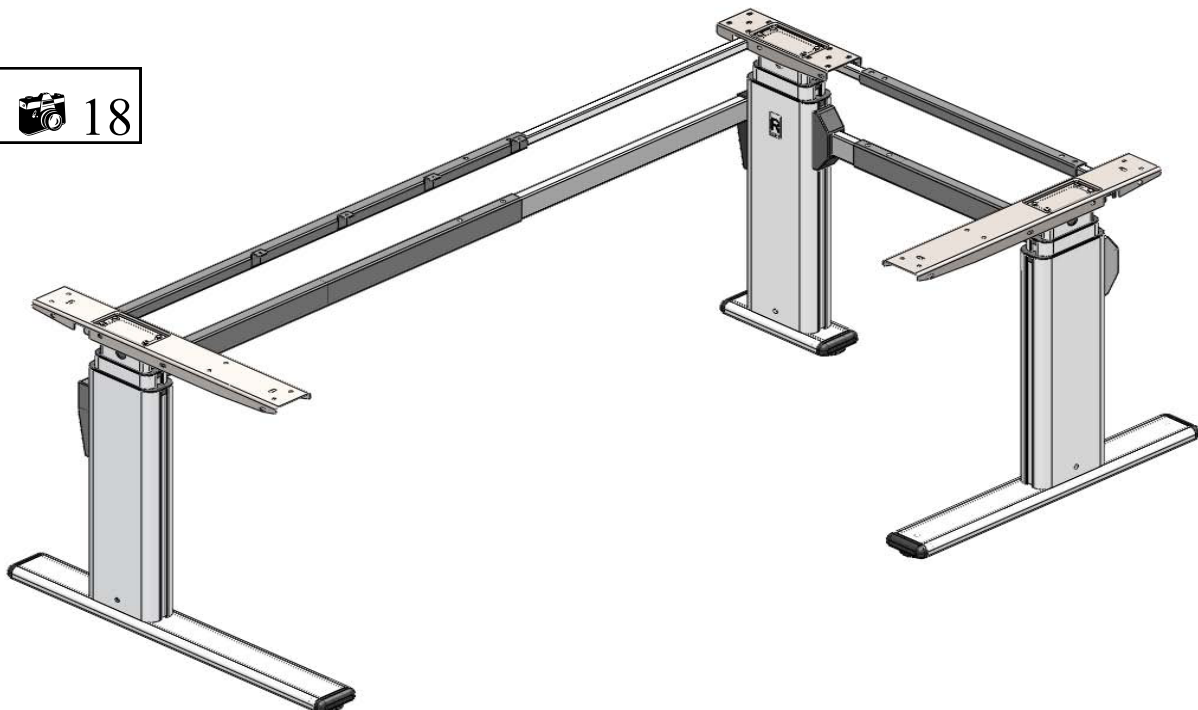
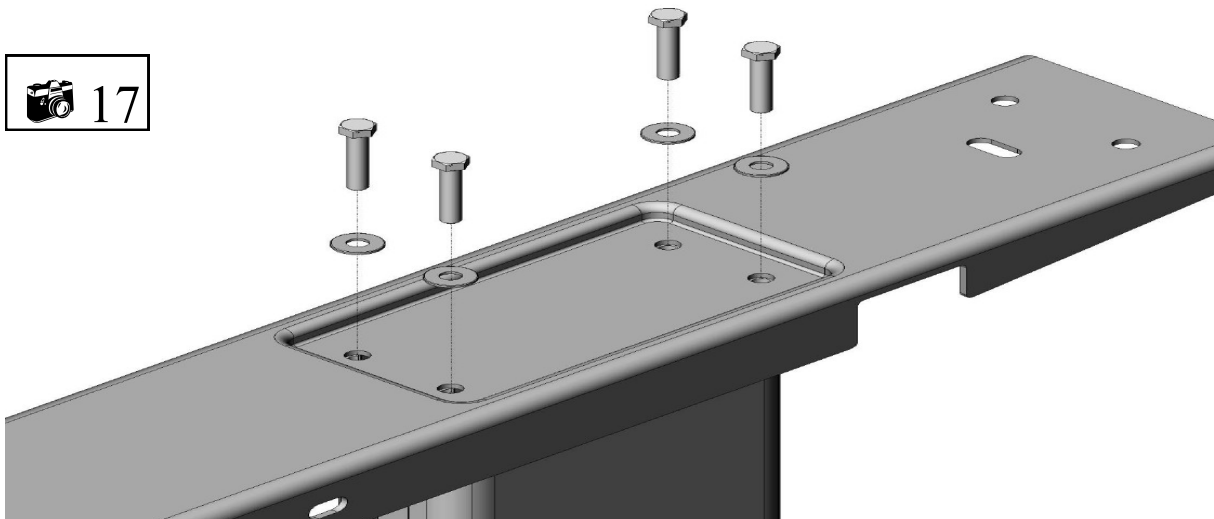
- Stecken Sie die obere Nebentraverse auf die beiden eingeschraubten Gewindestifte.
  - Schrauben Sie nun die Flanschmuttern auf die Gewindestifte , Ziehen Sie nun die Flanschmuttern mit dem Steckschlüssel an.
- ☞ Es gibt keine Abdeckung für die abgebildete Position



### 3.4.5 Montage der Plattenträger

Montieren sie folgende Komponenten:

Pos	Bezeichnung	#
05	Plattenträger, kurz	1
04	Plattenträger	2
08	Schlüssel M8	1
12.1	Schraube M5x25	12
12.7	Unterlegscheibe M5	12







- Montieren Sie die oberen Plattenträger mittels der M5 Schrauben und Unterlegscheiben an den Beinen.
- Ziehen Sie die Schrauben mittels Montageschlüssel fest.

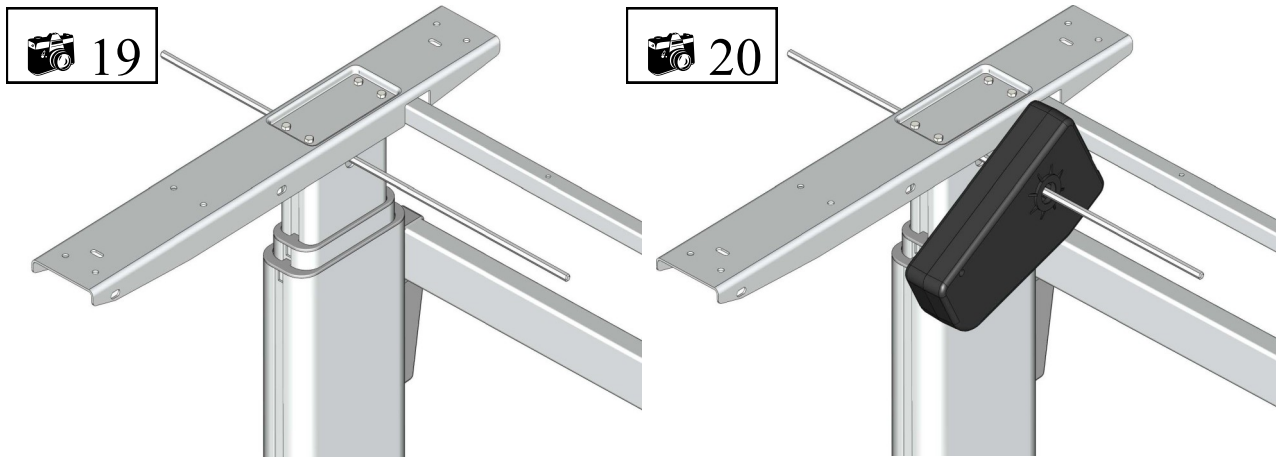


### 3.4.6 Montage der Antriebswelle

Montieren sie folgende Komponenten:

Pos	Bezeichnung	#
06	Antriebswelle	4
07	Antriebswelle Extension	2
19	Master Motor	1
20	Drive Unit Slave	1

-  Stellen sie sicher, dass alle Teile noch originalverpackt sind.
-  Schließen Sie die elektroschen Komponenten noch nicht am Stromnetz an.
-  Vergewissern sie sich, dass alle Beine in unterster Position sind. Üben Sie ggf. sanften Druck auf die Beine aus
-  Machen Sie sich damit vertraut, dass die Motoren unterschiedlich sind. Platzieren Sie den Master Motor dort, wo auch später der Handtaster sitzen soll.



**Abbildung 19**

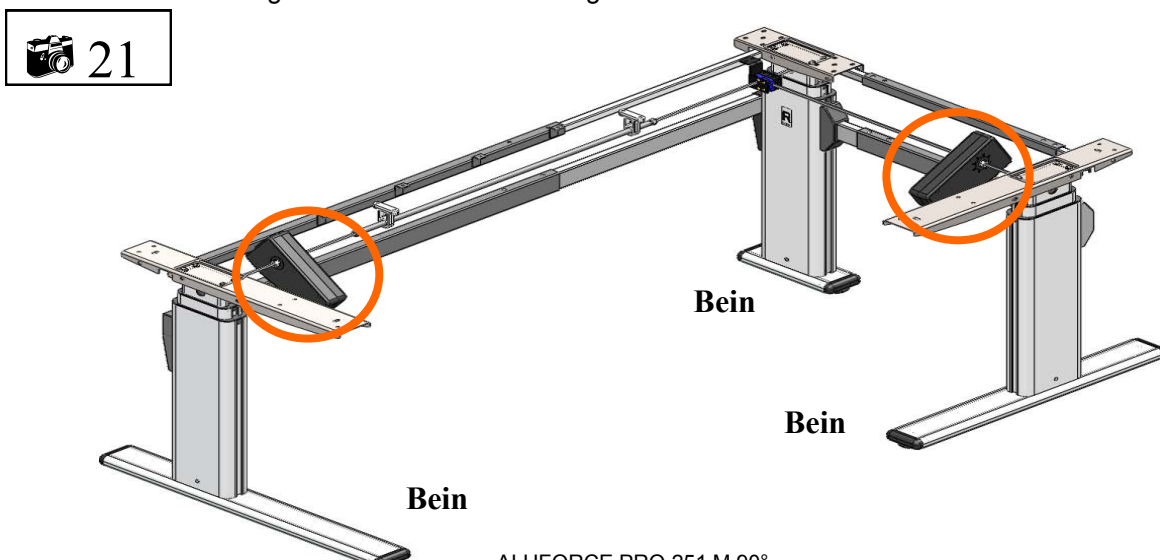
- Schieben sie die Sechskantwellen von außen in die Sechskantöffnung, durch das Bein ca. 15 cm hindurch.

**Abbildung 20**

- Schieben sie die Antriebseinheit von innen über die Sechskantwelle.
- Wiederholen sie diese Schritte auf der gegenüberliegenden Seite und verwenden sie dafür den Slave Motor.

**Abbildung 21**

- Diese Abbildung soll ihnen zur Orientierung dienen.

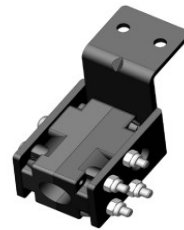


# RECHTSSEITIGER AUFBAU DES NEBENSCHENKELS

## Montage der Antriebswelles & des 90° Getriebes

Montieren sie folgende Komponenten:

Pos	Bezeichnung	#
08	90° Getriebe	1
27	Wellenhalterung	2



Montieren Sie ggf. die Klammer mit dem Getriebe.

Achten Sie dabei auf die Ausrichtung (siehe unten)



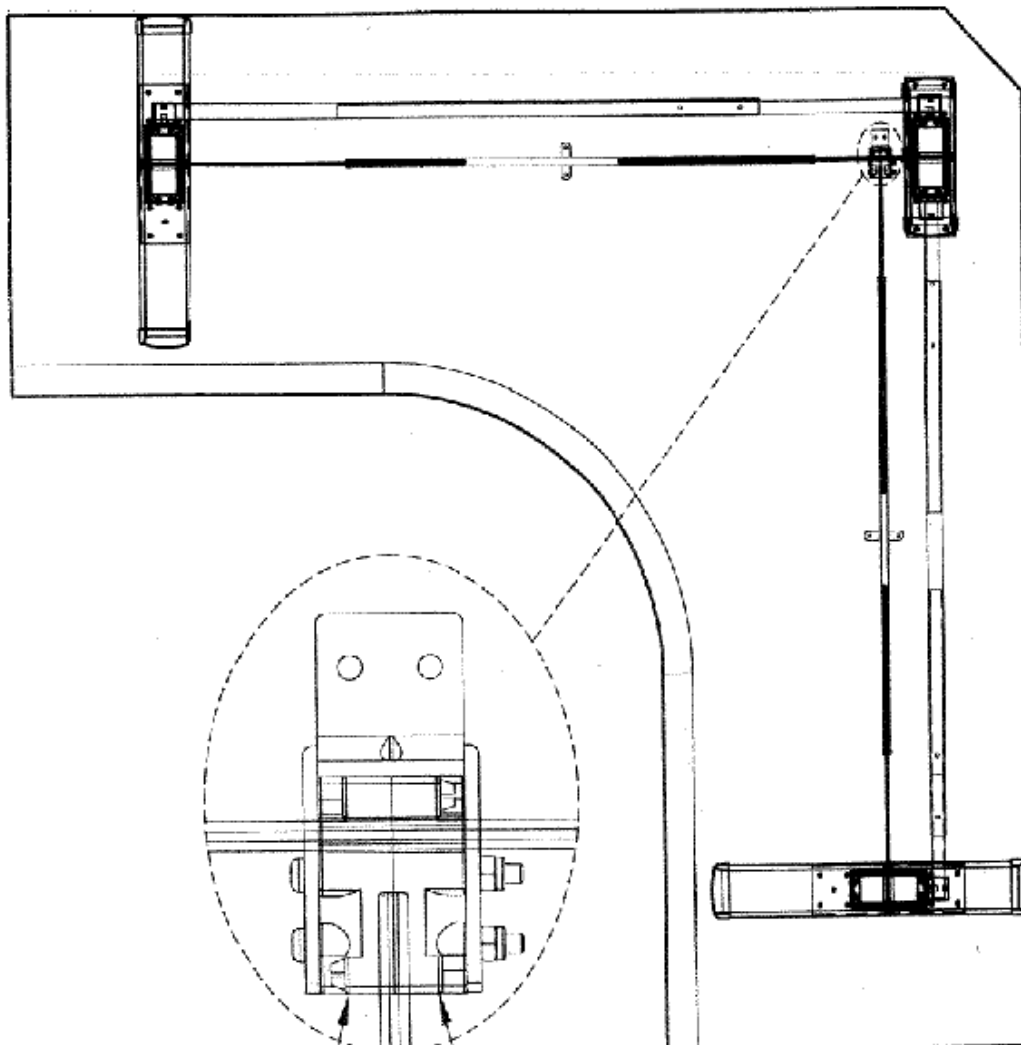
Telefon : 09187 / 41675

Fax : 09187 / 42260

e-mail : [info@sitzstehtisch.com](mailto:info@sitzstehtisch.com)

[www.sitzstehtisch.com](http://www.sitzstehtisch.com)

Wichtig!  
Platzieren Sie je eine Wellenhalterung auf die Antriebswelle.



**BLAU**

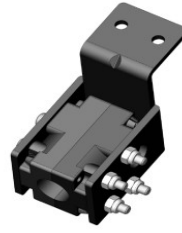
**SCHWARZ**

# LINKSSEITIGER AUFBAU DES NEBENSCHENKELS

## Montage der Antriebswelles & des 90° Getriebes

Montieren sie folgende Komponenten:

Pos	Bezeichnung	#
08	90° Getriebe	1
27	Wellenhalterung	2

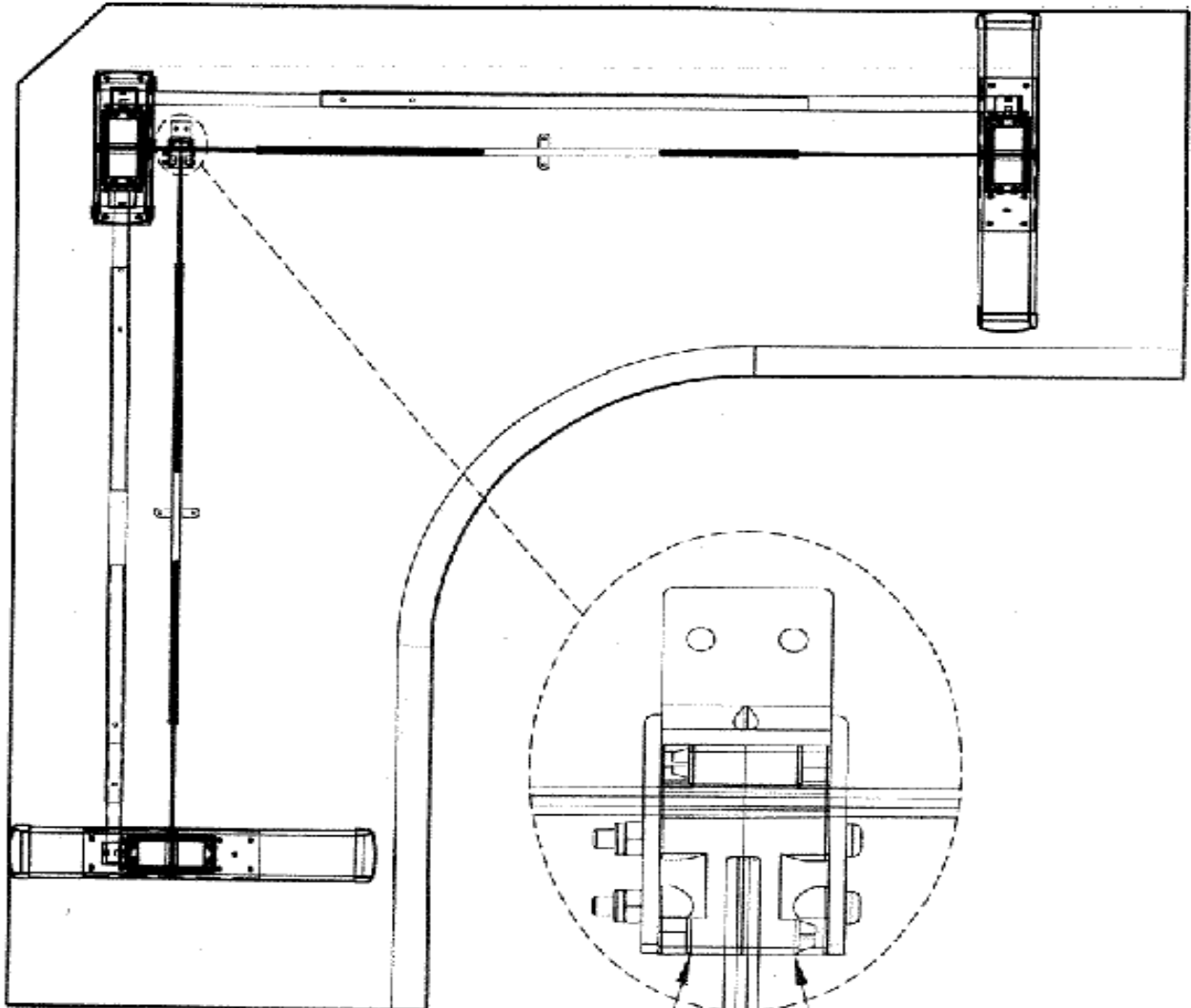


Montieren Sie ggf. die Klammer mit dem Getriebe.

Achten Sie dabei auf die Ausrichtung (siehe unten)



Wichtig!  
Platzieren Sie je eine Wellenhalterung auf die Antriebswelle.



**SCHWARZ**

**BLAU**

### Abbildung 23

- Entfernen Sie die Papierfolie vom Klebestreifen der Abdeckkappe
- Decken Sie die drei Öffnungen wie abgebildet ab.

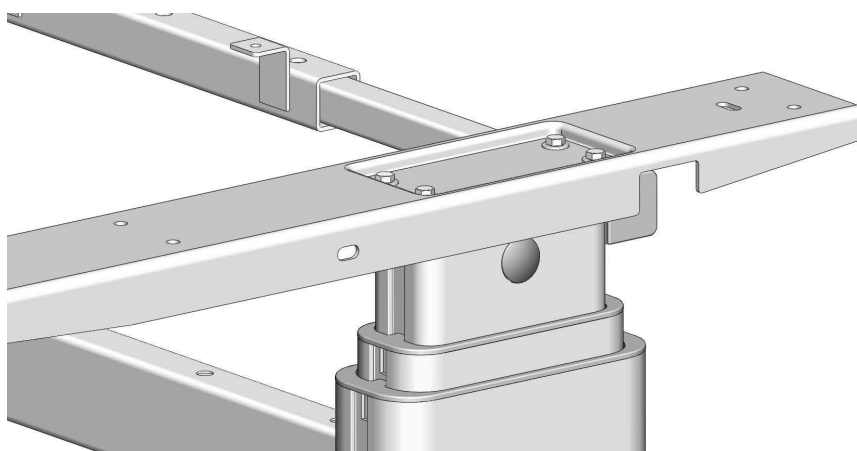
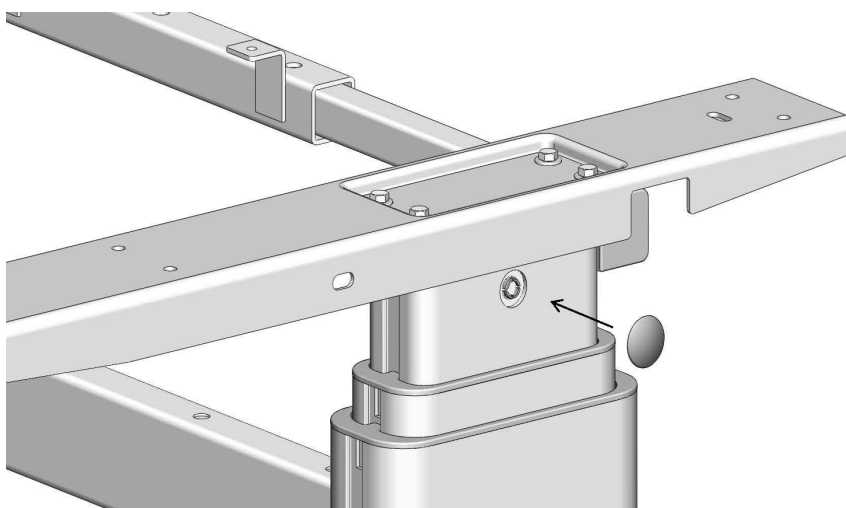
Pos	Bezeichnung	#
13	Bearing Hole Cover	3



Telefon : 09187 / 41675  
Fax : 09187 / 42260

e-mail : [info@sitzstehtisch.com](mailto:info@sitzstehtisch.com)

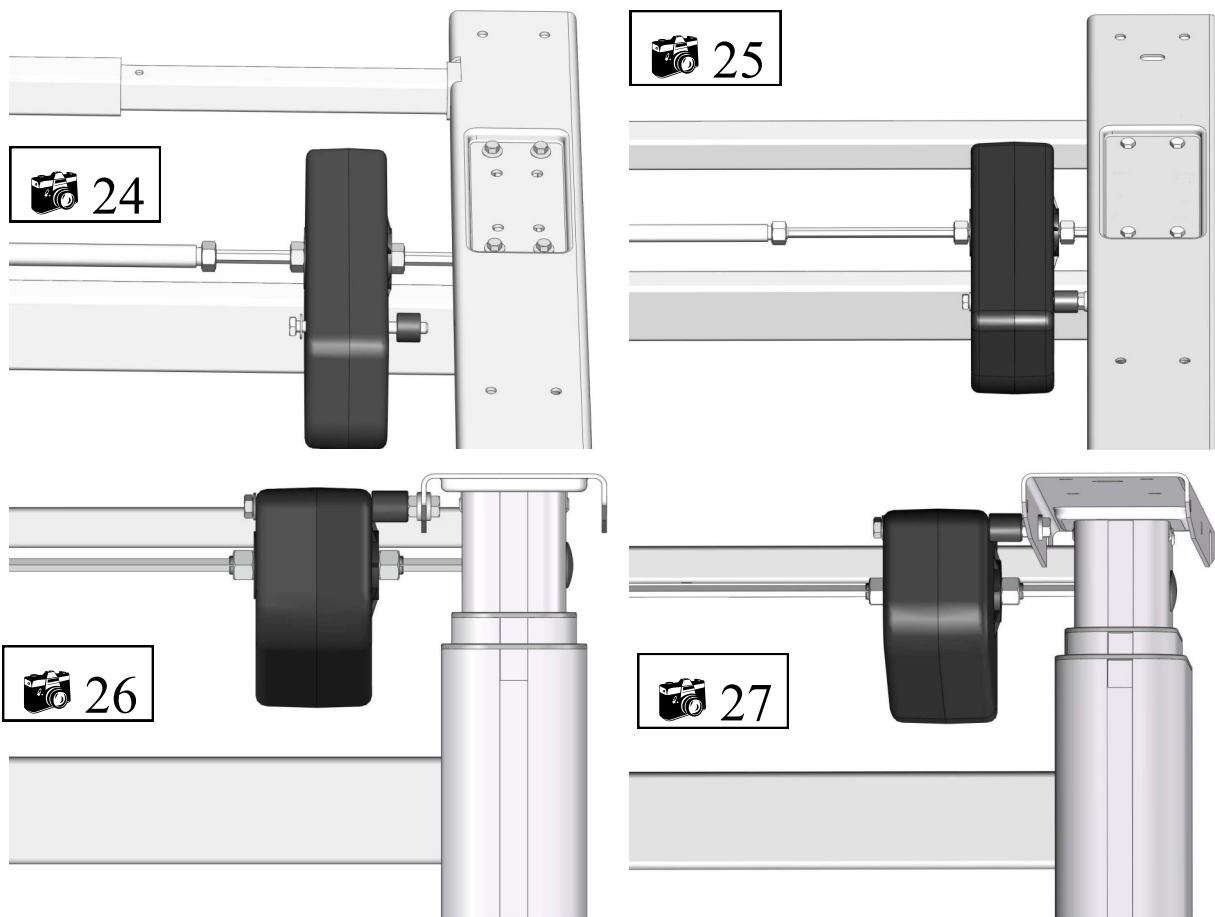
[www.sitzstehtisch.com](http://www.sitzstehtisch.com)



### 3.4.7 Montage der Antriebe

Montieren sie folgende Komponenten:

#	Bezeichnung	#
08	Schlüssel M8 & M10	1
12.11	Schraube M6x80	2
12.8	Unterlegscheibe M6	2
12.6	Mutter M6	4
12.12	Abstandshalter	2



#### Abbildung 24

- Stecken Sie eine M6x80 Schraube mit der M6 Unterlegscheibe durch das vorgegebene Loch in der Antriebseinheit.
- Schieben Sie den Abstandshalter über die M6x80 Schraube (zwischen die Antriebseinheit und den Plattenträger).

#### Abbildung 25

- Schrauben Sie die M6 Flanschmutter wie auf dem Bild zu sehen, auf die M6x80 Schraube.

#### Abbildung 26

- Schieben Sie die M6x80 Schraube durch das Loch im Plattenträger.
- Schrauben Sie nun eine weitere M6 Flanschmutter, ebenfalls auf dem Bild zu sehen, von der Innenseite des Plattenträgers auf die Schraube M6x80.
- Ziehen Sie die Flanschmutter jetzt fest.

#### Abbildung 27



Achten Sie darauf, dass der Motor parallel zum Plattenträger montiert ist!

### 3.4.8 Einstellen der Gestellbreite

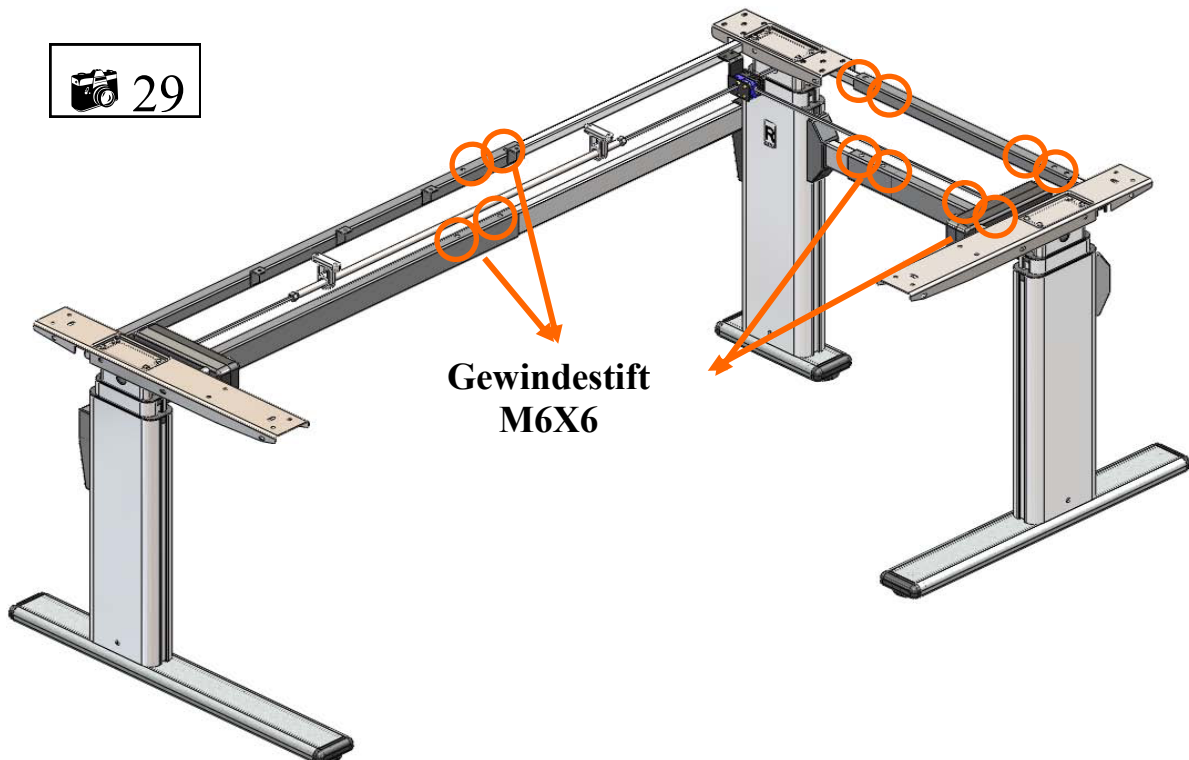
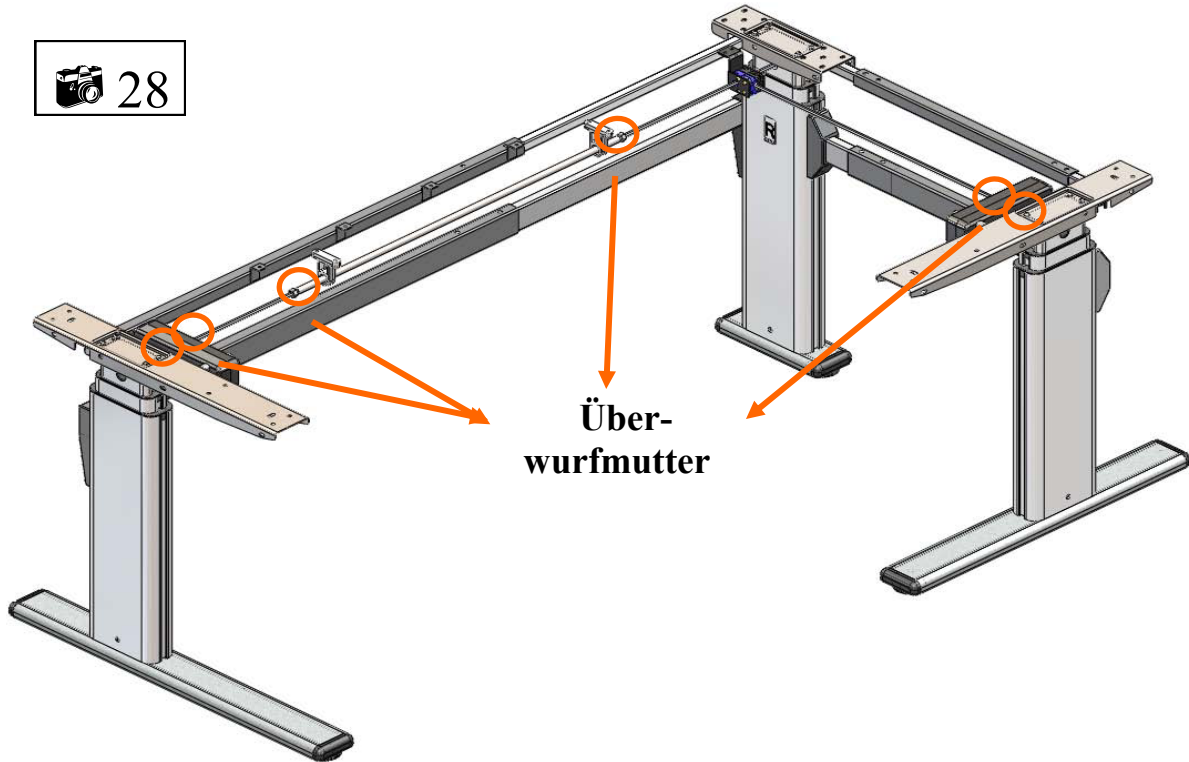
- Schieben sie das Gestell in die gewünschte Breite (Kapitel 3.4.1 Vormontage unteren Traverse (abhängig von der Tischplattengröße))
- Drehen sie nun die Stiftschrauben in den beiden Traversen endgültig fest.

#### Abbildung 28

- Ziehen sie nun die sechs Überwurfmutter der Antriebswelle und der Antriebseinheit mit dem Montageschlüssel fest.

#### Abbildung 29

- Ziehen sie nun die Gewindestifte in den Traversen fest an.



### 3.4.9 Anschluss der Motoren

Montieren sie folgende Komponenten:

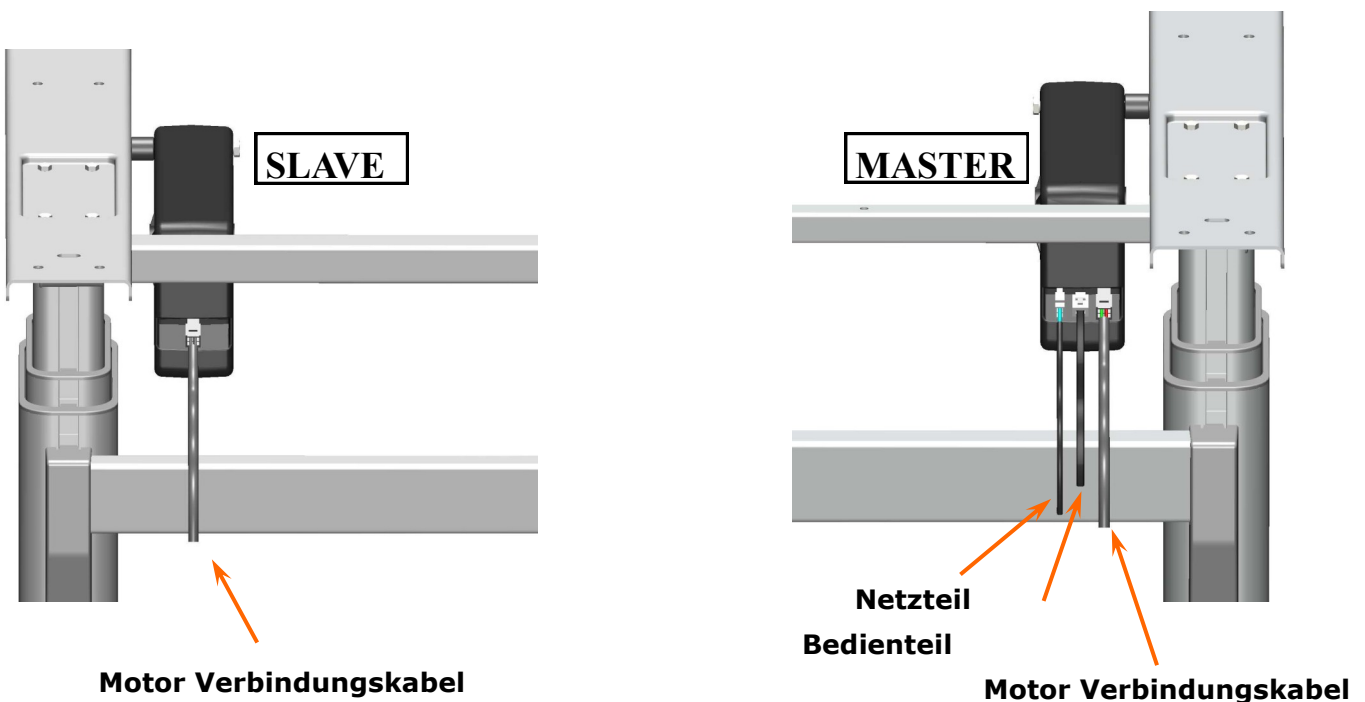
Pos	Bezeichnung	#
21	Netzteil	1
22	Netzteilkabel	1
23	Motorverbindungskabel	1
24	Kabel, Bedienteil	1
25	Bedienteil	1



Telefon : 09187 / 41675  
Fax : 09187 / 42260

e-mail : info@sitzstehstisch.com

www.sitzstehstisch.com



**Bild 24**

- Verbinden Sie die Slave Antriebseinheit mit den Motor-Verbindungskabel .

**Bild 25**

- Stecken sie das Motor-Verbindungskabel in die Haupt-Antriebseinheit. Ohne diese Verbindung ist die Funktion der Antriebseinheiten nicht gegeben.
- Verbinden Sie die Bedienungseinheit mit der Antriebseinheit mit dem Bedienteil
- Verbinden Sie das Netzteil mit der Haupt-Antriebseinheit.

☞ Verlegen Sie die Kabel so, dass auch während des Verstellens (Auf-Ab) kein Zug auf den Kabeln entsteht! (Kabelbinder sind nicht im Lieferumfang enthalten)

**Bild 26**

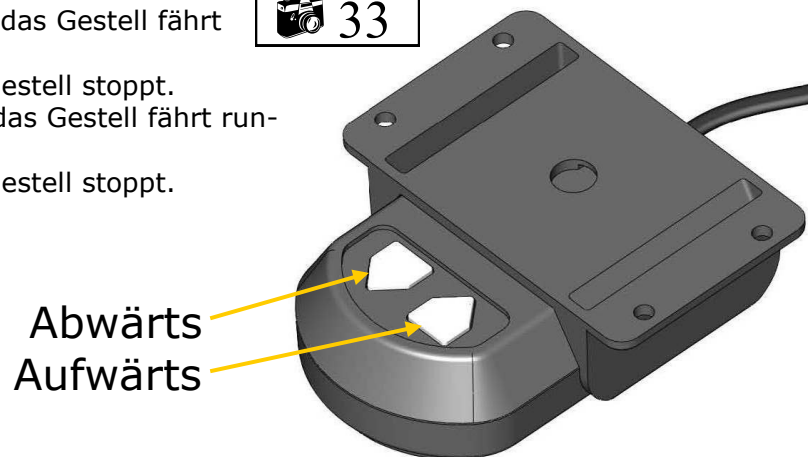
- Verbinden Sie das Netzteil mit der Steckdose (230 V~, 50-60Hz).



### 3.4.10 Funktionstest ohne Tischplatte

#### Bild 33

- Drücken sie "Aufwärts" Taste, das Gestell fährt hoch.
- Lassen sie die Taste los, das Gestell stoppt.
- Drücken sie "Abwärts" Taste, das Gestell fährt runter.
- Lassen sie die Taste los, das Gestell stoppt.



	<p><b>Achten Sie darauf, daß alle Bewegungen des Tischgestells korrekt und ruckfrei erfolgen. Sollte das nicht der Fall sein, ziehen Sie den Netzstecker und wenden Sie sich bitte an den Kundendienst Ihres Fachhändlers.</b></p>
--	--

#### 3.4.11 Montage der Tischplatte

Sofern Sie das Gestell inklusive Tischplatte erworben haben, schauen sie in die separate Montageanleitung.

#### 3.4.12 Montage des Bedienteils

Sofern Sie das Gestell inklusive Tischplatte erworben haben, schauen sie in die separate Montageanleitung.

#### 3.4.13 Typenschild

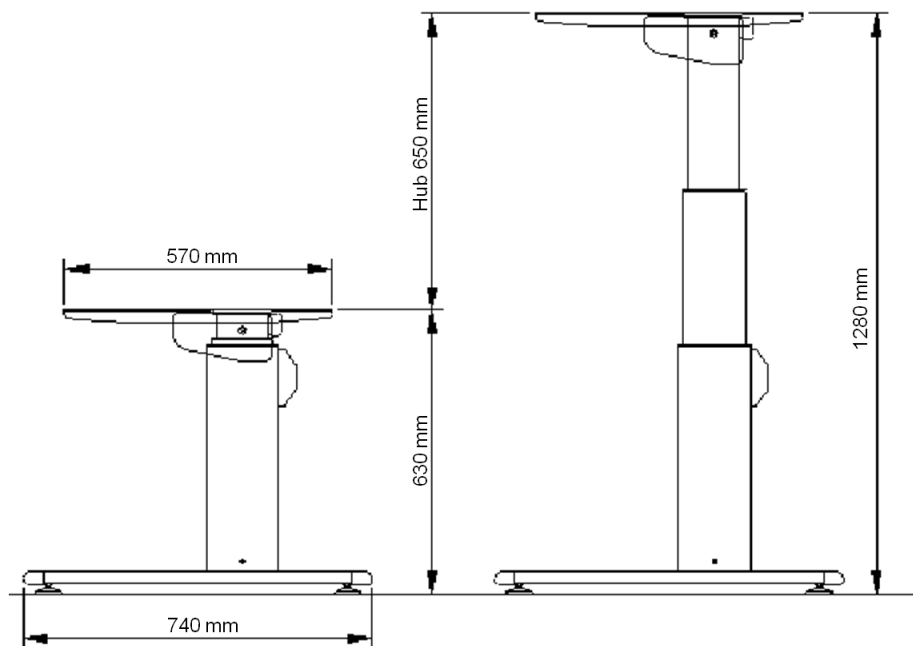
Xenonweg 11 NL 3812 SZ Amersfoort The Netherlands	
NL 3812 SZ Amersfoort The Netherlands	
<p><b>er-T-go Professional 2</b> 115-230Vac,4A,50/60Hz 24Vdc,180W Max.7A Duty cycle 10% AVL-000057-01</p>	



## 4 Technische Daten


### Gestell für einen elektromotorisch höhenverstellbaren Sitz-/Steharbeitstisch

Bedienungs- und Montageanleitung Version	P4vL11R-0EN-DE-NL ( JULY 2012 )
System	2-stufige Motorversion, elektrisch
Material	Aluminium, Stahl und Kunststoff
Hub (max.)	650 mm
Getellbelastung (max.) Flächenlast	80 kg
Gestellgewicht	± 28 kg
Hubgeschwindigkeit 0 kg Gestellbelastung	± 42 mm/s
Hubgeschwindigkeit 80 kg Gestellbelastung	± 33 mm/s
Spannung	115-230Vac, 4A, 50/60Hz
Nutzungszyklus	10 % (1 Minute on / 9 Minuten off)
Geräuschpegel	< 50 dB(A)
zul. Umgebungstemperatur Betrieb	15 - 30°C
zul. Umgebungstemperatur Einlagerung	10 - 50°C
zul. Luftfeuchtigkeit bei Betrieb	<85%
zul. Luftfeuchtigkeit bei Einlagerung	<50%
Nicht im freien verwenden - nur für Gebrauch in Gebäuden !!!	




minimale Gestellhöhe	63 cm
maximale Gestellhöhe	128 cm
maximaler Hub	65 cm
Gestellbreite (Hauptschenkel)	110 - 170 cm
(Nebenschenkel)	120 - 140 cm
minimale Tischplattentiefe	57 cm
maximale Gestellbelastung/ Flächenlast	80 kg
Geschwindigkeit ( 0 kg Gestellbelastung)	±42 mm/s
Geschwindigkeit (80 kg Gestellbelastung)	±33 mm/s

## 5 Sicherheitsbestimmung

	<p>Beachten Sie die Bestimmungen im Abschnitt 2 Sicherheitshinweise auf Seite 5, insbesondere:</p> <p>Lassen Sie keine Kinder unbeaufsichtigt mit dem Tischgestell. Kinder können die von diesem Tischgestell ausgehenden Gefahren nicht einschätzen. Kinder können sich erheblich verletzen, bis hin zur Todesfolge. Nach jeder Einstellung das Bedienteil mit dem Schlüsselschalter absperren. Weitere Vorkehrungen als Schutzmaßnahme gegen die Benutzung durch Kinder sind nicht erforderlich. Verwahren Sie den Schlüssel an einem sicheren Ort und außerhalb der Reichweite von Kindern.</p> <p>Überschreiten Sie nicht die maximale zeitliche Verzögerung der Betriebszeit des Gestells.</p> <p>Stellen Sie sicher, dass ausreichend Platz vorhanden ist, um Zusammenstöße zu vermeiden. Dies gilt insbesondere dann, wenn sich Gegenstände auf der Arbeitsfläche befinden, etwa Computer, Arbeitsmaterial oder sonstiges.</p>
---	---

### 5.1 Sicherheitshinweis

	<p>Entfernen Sie sich umgehend aus der unmittelbaren Umgebung des Gestells, wenn dieses sich ohne Bedienung bewegen sollte. Vermeiden Sie in einem solchen Fall eine Bedienung des Gestells. Verzichten Sie auf den Einsatz des Gestells bis es vollständig und fachmännisch erfolgreich repariert wurde.</p> <p>Benutzen Sie das Gestell nicht mehr wenn etwas Ungewöhnliches auftreten sollte (z.B. laute Geräusche, Rauchbildung, etc.). Lassen Sie das Gestell nur von einem Fachmann reparieren. Verzichten Sie auf den Einsatz des Gestelles bis es vollständig und fachmännisch erfolgreich repariert wurde.</p> <p>Benutzen Sie das Gestell nicht mehr, wenn Sicherheitsrisiken auftreten sollten (z.B. Schlüsselschalter oder Endschalter funktionieren nicht wie sie es eigentlich sollten).</p>
---	--

## 6 Fehlersuche

Problem	Mögliche Ursache	Lösung
Gestell bewegt sich nicht	Kabel- bzw. Anschlussproblem	Überprüfung aller Anschlüsse
Gestell bewegt sich nicht	Überlastet	Ziehen Sie den Stecker für ca. 10 Minuten aus der Steckdose. Stecken Sie den Stecker wieder in die Steckdose und versuchen Sie es erneut
Gestell bewegt sich nicht	Anleitung nicht befolgt	Schritt 3.4.6 Bild 24-27

Wenn das Problem hier nicht gelistet ist, kontaktieren Sie bitte unseren Kundenservice.

## 7 Kundendienst

**Bei Inanspruchnahme des Kundendienstes bitte stets den Tischgestelltyp angeben.**

*Händler:*

## 8 Hersteller



## 9 Entsorgung

### 9.1 Tischgestell außer Betrieb nehmen

- Ziehen Sie den Netzstecker aus der Steckdose.

### 9.2 Tischgestell abbauen und ggf. Zerlegen

- Zwecks Abbau und Zerlegung des Tischgestell setzen Sie sich ggf. mit dem Kunden-dienst Ihres Fachhändlers in Verbindung

### 9.3 Entsorgung

- Demontieren Sie das Tischgestell nach Werkstoffen getrennt und entsorgen Sie diese umweltgerecht. Bitte nationale Vorschriften beachten!